

TRANSITIONS

PRO

Partenaire
d'avenir



PARCOURS DE

**TRANSITIONS
COLLECTIVES**

**Comment le mettre en place
dans votre entreprise ?**

**Votre activité connaît
des transformations
dues à la mutation du
marché du travail
ou à la crise sanitaire
liée à la Covid-19 .**

Pour permettre à vos salariés
d'être formés à de nouvelles
compétences afin de trouver
un emploi dans un autre domaine.

Vous avez choisi de mettre en place
le dispositif Transitions collectives
dans votre entreprise.

]

T

]

PRO

On vous dit comment faire...

ÉTAPE 1

Vous contactez votre conseiller OPCO

(OPérateur de COmpétences)
qui vous accompagnera
sur la mise en place du dispositif.



Votre OPCO a été missionné par l'État pour vous informer et vous conseiller sur la pertinence de recourir à ce dispositif, au regard de votre situation.



> Pour identifier votre conseiller OPCO, munissez-vous de votre n°SIRET et rendez-vous sur le site :

www.transopco.info

ÉTAPE 2



Vous identifiez les emplois soumis à une évolution forte et rapide, avec l'aide de votre conseiller OPCO. Si nécessaire, un diagnostic RH spécifique peut vous être proposé.

L'objectif est de vous permettre d'anticiper la mutation structurelle de certains de vos emplois.



> **C'est tout l'enjeu du dispositif :** le salarié s'engage à acquérir des compétences nécessaires à l'exercice d'un métier porteur situé dans sa région.

ÉTAPE 2



Vous identifiez les emplois soumis à une évolution forte et rapide, avec l'aide de votre conseiller OPCO. Si nécessaire, un diagnostic RH spécifique peut vous être proposé.

L'objectif est de vous permettre d'anticiper la mutation structurelle de certains de vos emplois.



> Ce sont soit des **métiers émergents** issus de nouvelles activités professionnelles en plein essor, soit des **métiers en tension** dans des secteurs d'activité qui, traditionnellement, peinent à recruter.

ÉTAPE 3



**Vous faites valider
la liste de ces emplois**
aux représentants du personnel,
selon les modalités de négociations
d'un accord collectif mis en place
dans votre entreprise.

N'hésitez pas à solliciter votre conseiller OPCO pour réussir cette étape. Si nécessaire, un appui RH complémentaire peut vous être apporté.



> **La consultation des salariés est directe** : vous présentez la liste des emplois fragilisés au vote et l'approbation est obtenue à la majorité des deux tiers des salariés.

ÉTAPE 4

Une fois ces emplois validés, vous les intégrez dans un accord GEPP.



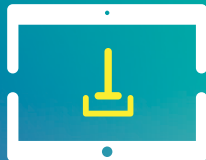
Un accord GEPP est un accord d'entreprise sur la Gestion des Emplois et des Parcours Professionnels.

Ce type d'accord vous permet d'identifier les parcours individualisés des salariés volontaires, souhaitant recourir au dispositif Transitions collectives.



> **ICI** : https://travail-emploi.gouv.fr/IMG/docx/modele_accord-type_gepp.docx

ÉTAPE 5



Vous déposez
votre accord GEPP sur

**la plateforme de
téléprocédure du
Ministère du Travail.**

Vous recevrez un récépissé.

Conservez-le, vous en aurez besoin.



> **PAR ICI :**

[www.teleaccords.
travail-emploi.gouv.fr/
Teleprocedures/](http://www.teleaccords.travail-emploi.gouv.fr/Teleprocedures/)

ÉTAPE 6



**Vous déposez
votre dossier
– contenant l'accord GEPP
+ le récépissé du Ministère –
auprès de l'association Transitions Pro
de votre région.**

Transitions pro est chargée
d'examiner la validité de votre dossier
de Transitions collectives.



> ICI :

www.transitionspro.fr

ÉTAPE 7

Vous présentez à l'ensemble de vos salariés en réunion d'information collective

le dispositif Transitions collectives de reconversion sécurisée, ainsi que la liste des emplois concernés.

Un salarié doit s'engager volontairement dans un parcours de Transitions collectives.



> Bien sûr ! Pour cela, faites appel au Conseiller en Evolution Professionnelle (CEP) de votre région. C'est également lui qui accompagnera individuellement, tout au long de son projet, chaque salarié ayant exprimé le souhait de se reconvertir via Transitions collectives. Vous trouverez le CEP de votre région ici : <https://mon-cep.org>

Voilà, vous avez désormais le mode d'emploi pour mettre en place Transitions collectives dans votre entreprise.

Pour toute question restée sans réponse, nous vous invitons à consulter la FAQ de notre partenaire Centre Inffo

www.centre-inffo.fr/site-droit-formation/faq/faq-transco

Et bien sûr, nous restons à votre écoute.

www.transitionspro.fr

A white decorative frame consisting of a top horizontal bar, a bottom horizontal bar, and two vertical bars on the left and right sides. The top and bottom bars have a notch in the center, and the vertical bars are positioned at the ends of these notches.

TRANSITIONS
PRO Partenaire
d'avenir